

Ouvert tous les jours sauf le mardi

Du 1^{er} octobre au 31 mai de 9h30 à 18h

Du 1^{er} juin au 30 septembre de 10h à 18h30

Fermé les 1^{er} janvier, 1^{er} et 8 mai, 14 juillet, 1^{er} et 11 novembre,
25 décembre.

ACCÈS GRATUIT POUR TOUS

(individuels et groupes) toute l'année pour les visites libres.



Le musée est entièrement accessible aux personnes à mobilité réduite.



Les vestiaires, toilettes principales et tables à langer sont situés au niveau -1 (accès derrière l'accueil). Pour le confort de votre visite, poussettes, fauteuils roulants ou sièges pliants sont disponibles à l'accueil.

VISITES COMMENTÉES

Individuels

programmation disponible sur musees.dijon.fr

Tarif : 6 € - tarif réduit : 3 €. Réservation conseillée sur musees.dijon.fr/agenda

Pour les groupes

Visites libres : réservation obligatoire par téléphone au 03 80 48 88 77.

Visites commentées (25 personnes maximum) :

Tarif : 100 € l'heure de visite - 55 € : la demi-heure supplémentaire.

ACCÈS

Gare SNCF : 20 minutes à pied.

Tram 1 ou 2 : arrêt Godrans puis 10 minutes à pied.

Bus 6 et 11, Navette Divia City : arrêt Théâtre.

Vélodi : station 4 place du Théâtre.

Parkings Grangier, Dauphine, Darcy : 10 minutes à pied.

Design et réalisation : www.digitalconcept.fr

© musée des Beaux-Arts de Dijon/F. Jay pour l'ensemble des visuels, sauf mentions contraires

COUVERTURE

Georges de La Tour, *Le Souffleur à la lampe*, vers 1640, inv. DG 827 © Musée des Beaux-Arts de Dijon

MUSÉE & BRASSERIE

La brasserie des Beaux-Arts © musée des Beaux-Arts de Dijon / François Jay • La boutique du musée des Beaux-Arts de Dijon © musée des Beaux-Arts de Dijon / Yannick Fénéon

NIVEAU 3

Paolo Caliari dit Véronèse, *Moïse sauvé des eaux*, vers 1580, inv. CA 13. Dépôt du Musée du Louvre, transféré de propriété à la Ville de Dijon. 2010 © Musée des Beaux-Arts de Dijon • Anonyme de l'École de Fontainebleau, *Dame à sa toilette*, fin XVI^e, inv. CA 118 © Musée des Beaux-Arts de Dijon © C2RMF/Thomas Clot • Georges de La Tour, *Le Souffleur à la lampe*, vers 1640, inv. DG 827 © Musée des Beaux-Arts de Dijon/Hugo Martens • Jan Brueghel de Velours, *Le Château de Mariemont*, 1612, inv. CA 102 © Musée des Beaux-Arts de Dijon • Nicolas de Staël, *Les Footballeurs*, 1952, inv. DG 73 © Musée des Beaux-Arts de Dijon © ADAGP, Paris, 2021

NIVEAU 2

Claude Monet, *Étretat, la porte d'Aval : bateaux de pêche sortant du port*, 1885, inv. 2961 © Musée des Beaux-Arts de Dijon • François Pompon, *Ours blanc*, inv. 3784 bis 88. Dépôt : Paris, Muséum national d'Histoire naturelle, 1948 © Musée des Beaux-Arts de Dijon/Michel Bourquin • Vues des espaces des collections XX^e siècle, Musée des Beaux-Arts de Dijon

NIVEAU 1

Anonyme égyptien, *Portrait d'homme barbu*, III^e siècle après J.-C., inv. GA 3 © Musée des Beaux-Arts de Dijon • Jacques de Baerze, *Melchior Broederlam*, Retable des saints et martyrs, 1390-1399, inv. CA 1420 B. © Musée des Beaux-Arts de Dijon • Vue de la Salle des Tombeaux © Musée des Beaux-Arts de Dijon • Vue de la Salle des Statues © Musée des Beaux-Arts de Dijon • Jean-François Gilles dit Colson, *L'Action*, 1759 (?), inv. 2014-10-1 © Musée des Beaux-Arts de Dijon • Jean-François Gilles dit Colson, *Le Repos*, 1759, inv. CA 252 © Musée des Beaux-Arts de Dijon • François Rude, *Le Départ des Volontaires de 1792*, dit «La Marseillaise» 1830-1835, inv. CA 1079 © Musée des Beaux-Arts de Dijon



Le musée des Beaux-Arts de Dijon est un des plus importants musées d'art en France. Installé, comme le Louvre, au cœur d'un palais princier, il déroule le fil de plus de vingt siècles d'histoire de l'art au sein d'un monument historique prestigieux, en plein cœur d'un secteur sauvegardé inscrit au patrimoine mondial de l'Unesco.

Parmi les plus anciens musées de France -sa création est antérieure à la Révolution française- il conserve les trésors de l'art bourguignon du Moyen Âge, héritage de l'âge d'or du Duché de Bourgogne, tout en laissant la place à la création artistique de l'Antiquité à nos jours, à travers 50 salles d'exposition permanente.

Le musée, organisé autour de la cour de Bar, une des trois cours du Palais des Ducs et des États de Bourgogne, propose un parcours chronologique qui fait dialoguer une collection unique avec un décor à l'architecture patrimoniale remarquable.

Au fil de la visite, des espaces majeurs symbolisent cette correspondance. Au cœur du logis ducal de Philippe Le Bon, aménagé au XV^e siècle, la salle des Tombeaux des Ducs de Bourgogne procure une impression inoubliable. Les salles XVIII^e, au décor parfaitement restitué, offrent une immersion dans un décor majestueux, ouvert sur l'ancienne place royale dessinée par Jules Hardoin-Mansart. Les collections XX^e, issues de la donation Granville, à l'étage, sont exposées dans des espaces à l'architecture contemporaine, issues de la rénovation du musée.

Le parcours de visite, organisé en huit séquences chronologiques, débute avec les collections antiques, présentées comme une source d'inspiration au fil de l'histoire de l'art. Outre les Tombeaux des Ducs, la section médiévale offre une découverte des chefs d'œuvre provenant de la Chartreuse de Champmol, et une collection de peintures exceptionnelles, entre la *Nativité* de Robert Campin et un ensemble unique de retables suisses et rhénans.

L'époque moderne propose une collection de peintures italiennes où sont représentés Titien et Véronèse, françaises avec *Le Souffleur à la Lampe* de Georges de La Tour ou des Écoles du Nord, avec *Le Château de Mariemont* de Brueghel de Velours.

La salle des Statues ou le salon Condé plongent le visiteur dans les origines du musée au XVIII^e siècle, autour de l'École de Dessin de Dijon, tandis que la section XIX^e explore tour à tour les grands courants artistiques de l'époque, avec des œuvres d'Eugène Delacroix, Gustave Moreau ou encore Claude Monet.

Les XX^e et XXI^e siècles sont également à l'honneur avec les œuvres cubistes de Juan Gris et Robert de La Fresnaye, la série des *Footballeurs* de Nicolas de Staël, les productions de la Nouvelle École de Paris, Maria-Helena Vieira da Silva, Charles Lapicque et les œuvres monumentales de l'artiste Yan Pei-Ming.



LA BOUTIQUE DU MUSÉE DES BEAUX-ARTS

Accueil et ouverture aux mêmes jours et horaires que le musée.

Entre concept store, galerie et librairie, la boutique du musée des Beaux-Arts vous propose, dans son espace de 130 m², plus de 1600 produits et livres, avec des nouveautés tous les mois. Vous pourrez y découvrir des créations exclusives, en lien avec les collections du musée des Beaux-Arts, principalement fabriquées en France et même localement. Idéal pour conserver un souvenir de votre visite au musée ou trouver une idée de cadeau originale.

LA BRASSERIE DES BEAUX-ARTS

brasserie-beaux-arts.com
Réservation conseillée
03 80 66 45 36



La cour de Bar est une véritable agora autour de laquelle s'organisent les espaces du musée. À la fois cour du musée et place urbaine, elle s'ouvre par quatre porches sur les rues alentour, dans un quartier entièrement piétonnisé. C'est l'endroit idéal pour prendre un verre en terrasse à la Brasserie des Beaux-Arts en admirant les bâtiments qui entourent la cour, depuis la tour de Bar et les Cuisines ducales qui remontent au Moyen Âge, jusqu'au toit doré qui domine la cour et qui symbolise la rénovation du musée.

NOMADE : LE GUIDE MULTIMÉDIA DU MUSÉE

Disponible sur



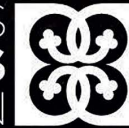
À TÉLÉCHARGER
GRATUITEMENT

L'application numérique de visite NOMADE permet d'accéder à de très nombreux contenus sur les collections du musée des Beaux-Arts. Sur smartphone ou sur tablette, elle présente les œuvres majeures du musée à travers des contenus adaptés à chacun, petits et grands pour profiter au mieux de la visite. Disponible gratuitement, l'application NOMADE est conçue pour accompagner le visiteur pendant sa découverte du musée, à son rythme, mais elle est aussi destinée à donner accès, avant et après la visite, à l'ensemble des contenus disponibles autour des œuvres et du palais des Ducs.

L'application est aussi disponible sur des appareils de location à l'accueil du musée des Beaux-Arts.

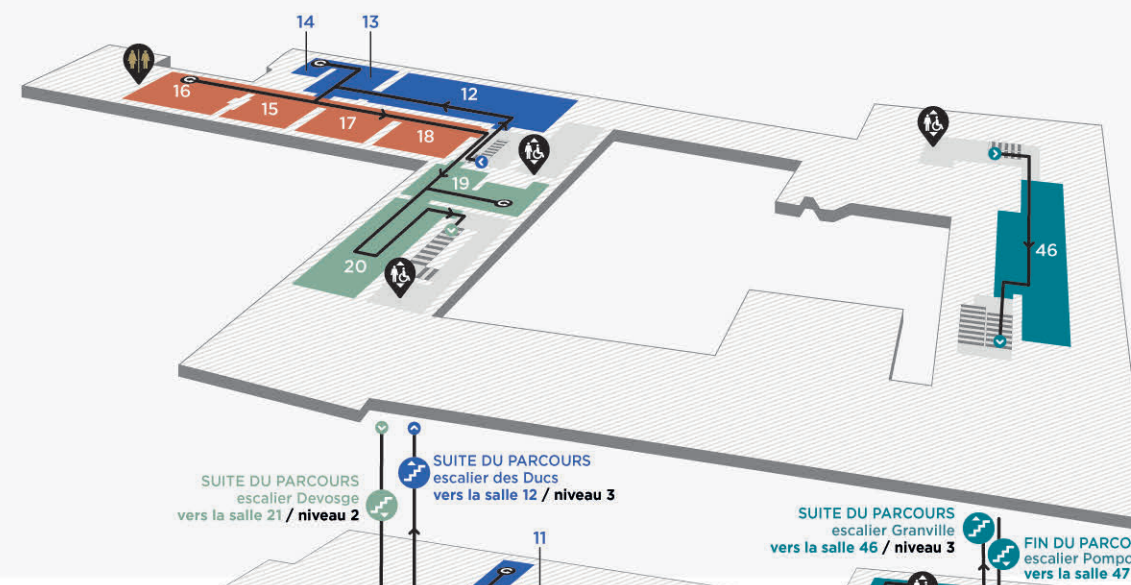


Plan Guide

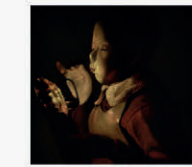


NIVEAU 3

- LE MOYEN ÂGE EN EUROPE
Salles 12 • 13 • 14
- LA RENAISSANCE EN EUROPE
Salles 15 • 16 • 17 • 18
- LE XVII^E SIÈCLE EN EUROPE
Salles 19 • 20
- LE XX^E SIÈCLE EN EUROPE ET AILLEURS
Salle 46



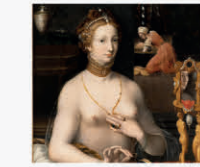
16 **Véronèse**
Moïse sauvé des eaux



19 **Georges de la Tour**
Le souffleur à la lampe



46 **Nicolas de Staël**
Les Footballeurs



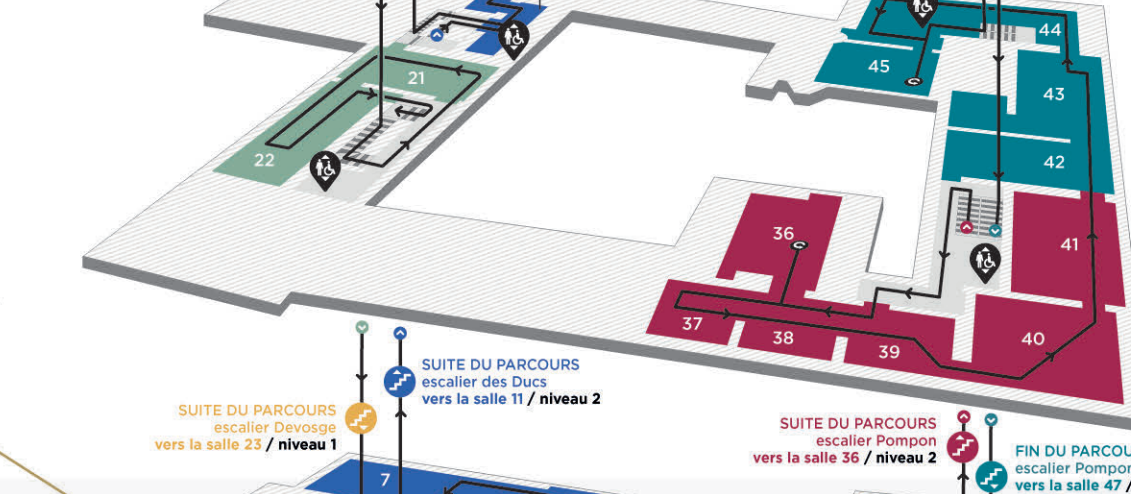
18 **École de Fontainebleau**
Dame à sa toilette



20 **Brueghel de Velours**
Le Château de Mariemont

NIVEAU 2

- LE MOYEN ÂGE EN EUROPE
Salle 11
- LE XVII^E SIÈCLE EN EUROPE
Salles 21 • 22
- LE XIX^E SIÈCLE EN EUROPE
Salles 36 • 37 • 38 • 39 • 40 • 41
- LE XX^E SIÈCLE EN EUROPE ET AILLEURS
Salles 42 • 43 • 44 • 45



39 **Claude Monet**
Étretat, la Porte d'Aval



43 > 46 **Donation Granville**

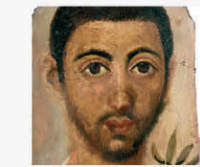
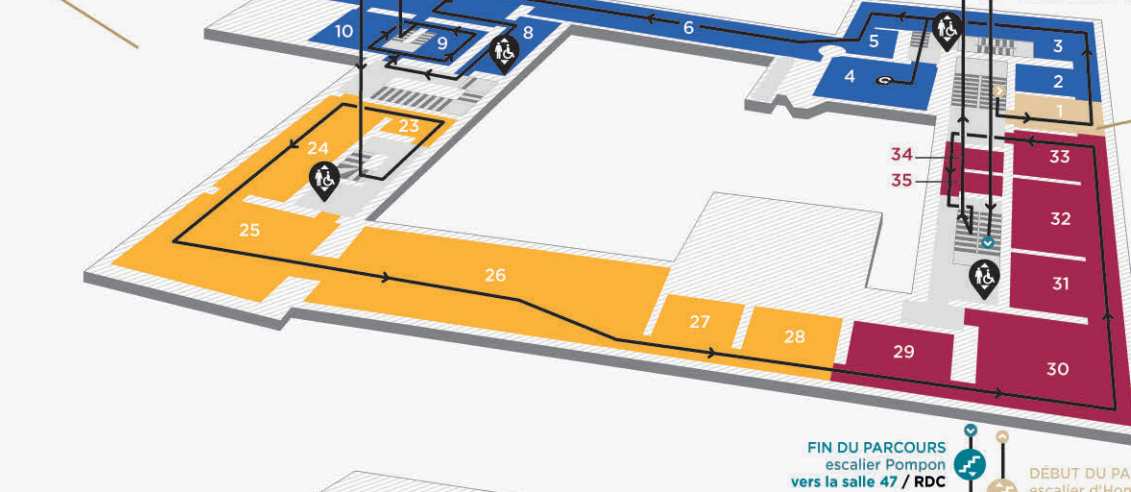


42 **François Pompon**
L'Ours blanc

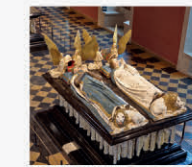
Aux niveaux 0, 2 et 3, le passage d'une aile à l'autre du musée est impossible du fait de l'architecture du bâtiment. **Pour vous déplacer d'une aile à une autre, vous devez nécessairement repasser par le 1^{er} étage.**

NIVEAU 1

- L'ANTIQUITÉ, SOURCE D'INSPIRATION
Salle 1
- LE MOYEN ÂGE EN EUROPE
Salles 2 • 3 • 4
- LE MOYEN ÂGE EN BOURGOGNE
Salles 5 • 6 • 7 • 8 • 9 • 10
- LE XVIII^E SIÈCLE EN EUROPE
Salles 23 • 24 • 25 • 26 • 27 • 28
- LE XIX^E SIÈCLE EN EUROPE
Salles 29 • 30 • 31 • 32 • 33 • 34 • 35



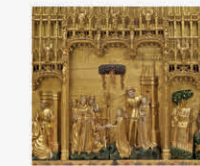
1 **Anonyme égyptien**
Portrait dit du Fayoum



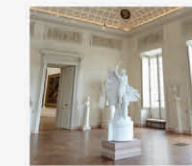
7 **Salle des tombeaux**



27 **Jean-François Gilles dit Colson**
L'Action



6 **Galerie de Bellegarde**
Retables de Champmol



25 **Salle des statues**



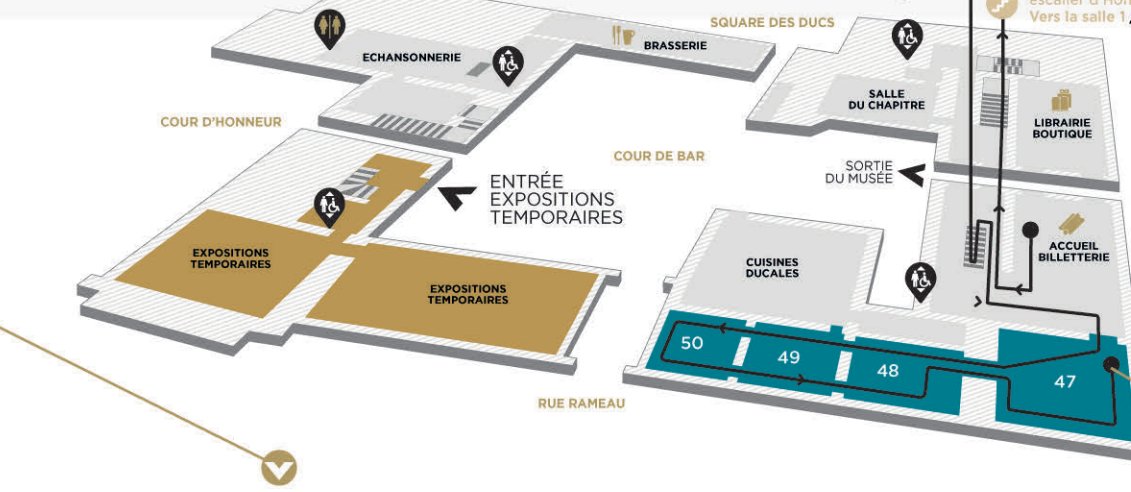
27 **Jean-François Gilles dit Colson**
Le Repos



29 **François Rude**
Le Départ des Volontaires de 1792, dit La Marseillaise

NIVEAU 0

- ACCUEIL - BILLETTERIE
- LIBRAIRIE BOUTIQUE
- CUISINES DUCALES
- SALLE DU CHAPITRE • Histoire du palais
- ÉCHANSONNERIE • Espace détente
- EXPOSITIONS TEMPORAIRES
- SALLES CONTEMPORAINES
Salles 47 • 48 • 49 • 50



NIVEAU -1

Vestiaires et sanitaires

